

M A N U A L



**NAX 800B**



over **100** years  
of **EXPERIENCE**



A

## NAX 800B

- 1,35 kW – 7500/min**
- 1,9 Nm – 5500/min**
- 51,7 cc**    **25,5 cm**
- 42 cm**    **8,5 kg**

POWER PRODUCTS 2022

NAX POWER Sp. z o.o., Al. Krakowska 39, 05-090 Raszyn, Poland  
 Briggs & Stratton is a trademark of Briggs & Stratton Corporation and is used under license

B

1 : 40



CHOKE

---

RUN



LWA

113 dB

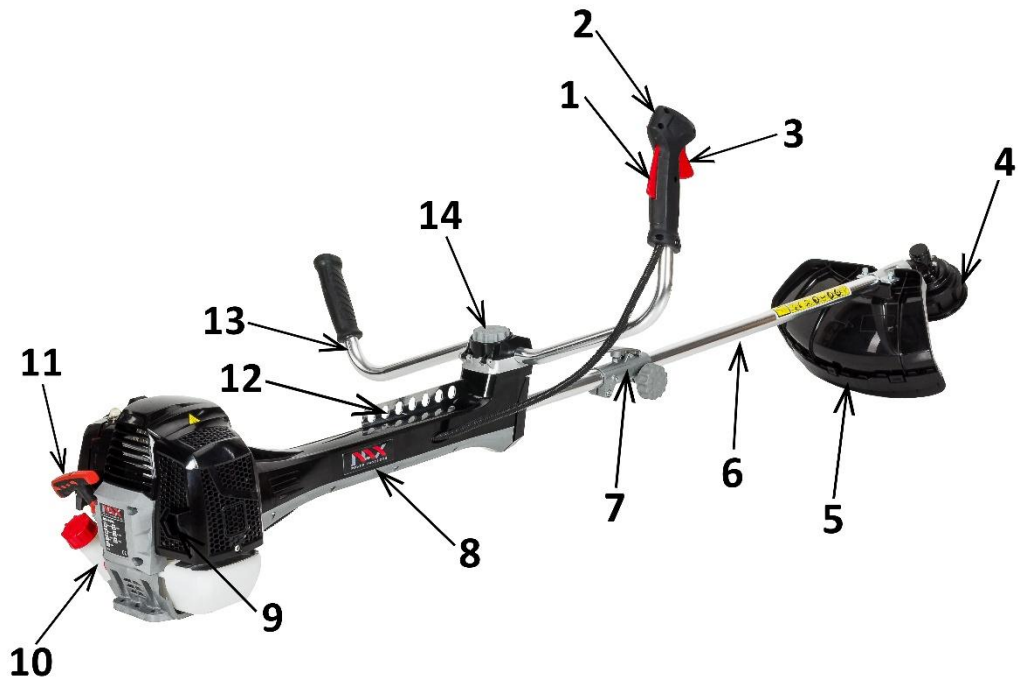
C

D

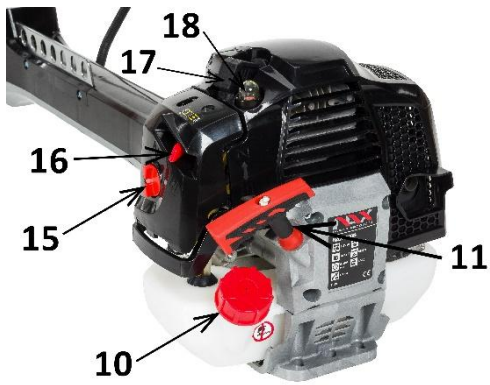


# **SPAĽOVACIA KOSA**

## **NAX 800B**



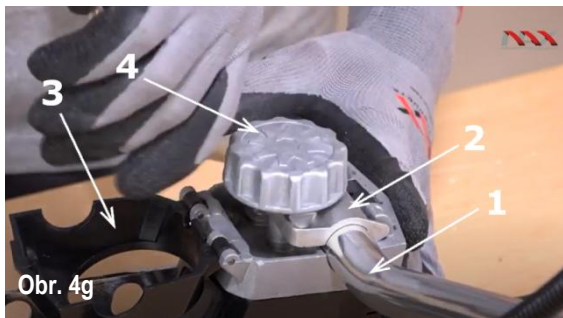
Rys. 1



Obr. 2

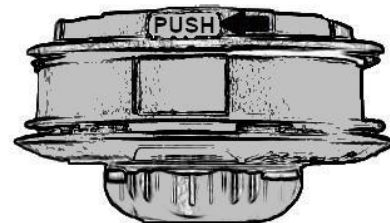
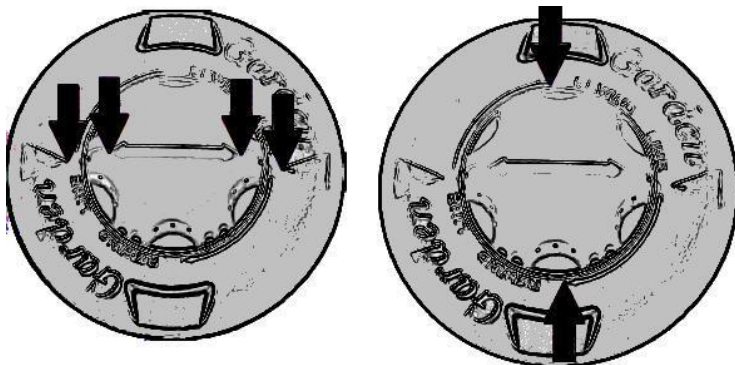
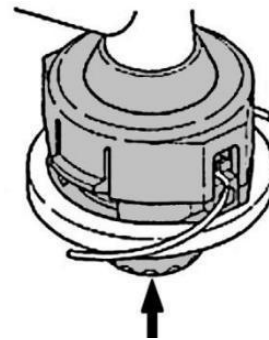
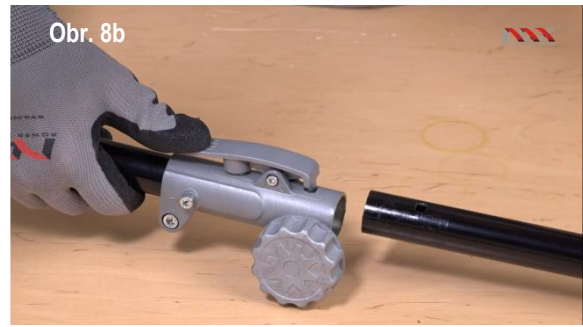
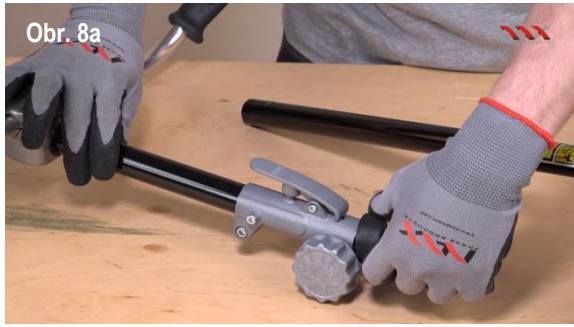


Obr. 3





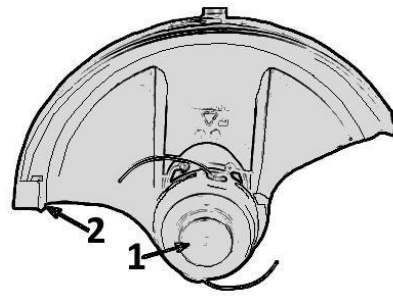








Obr. 12



Obr. 13



Obr. 14a



Obr. 14b



Obr. 14c



Obr. 14d



Obr. 15



Obr. 16



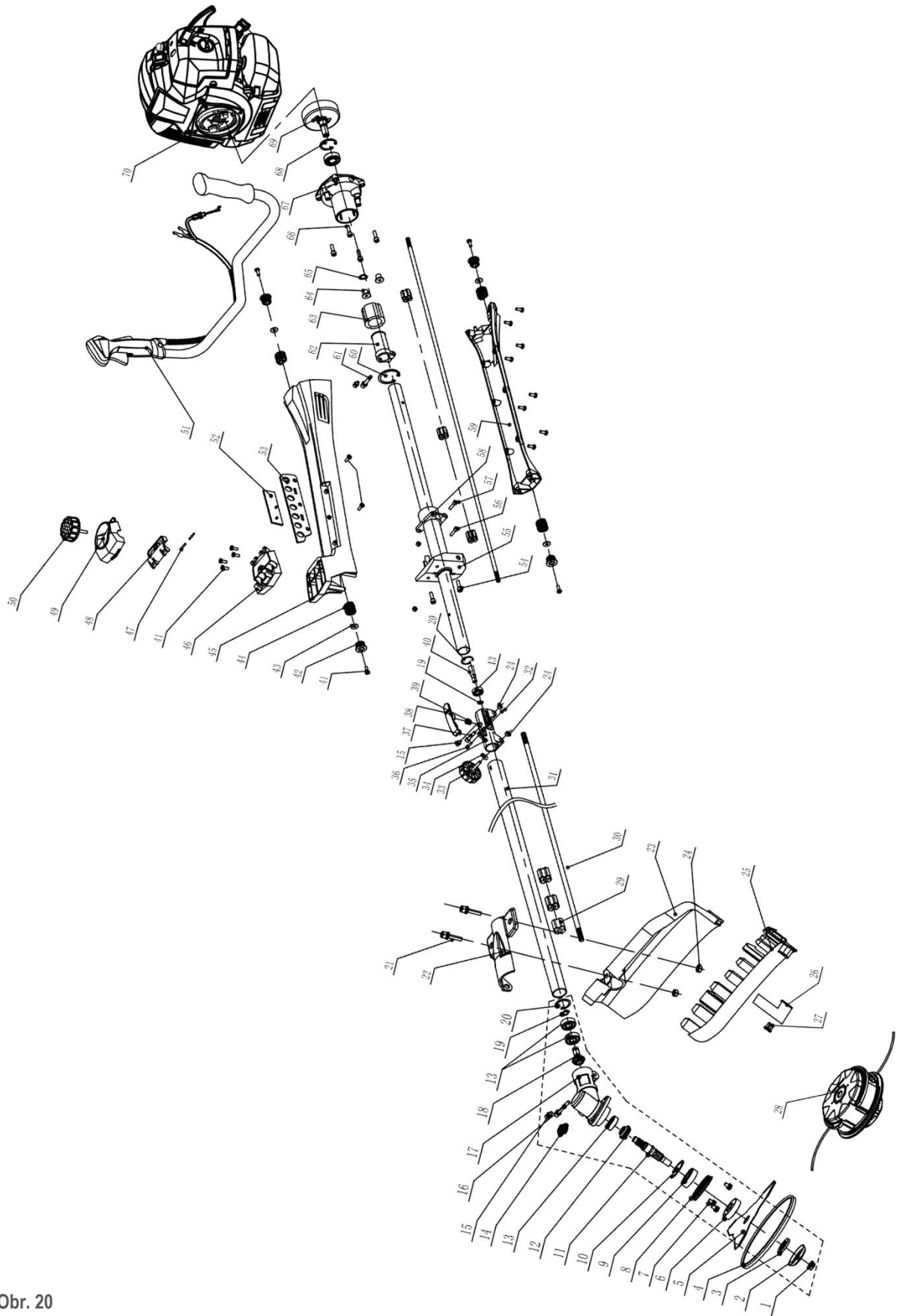
Obr. 17



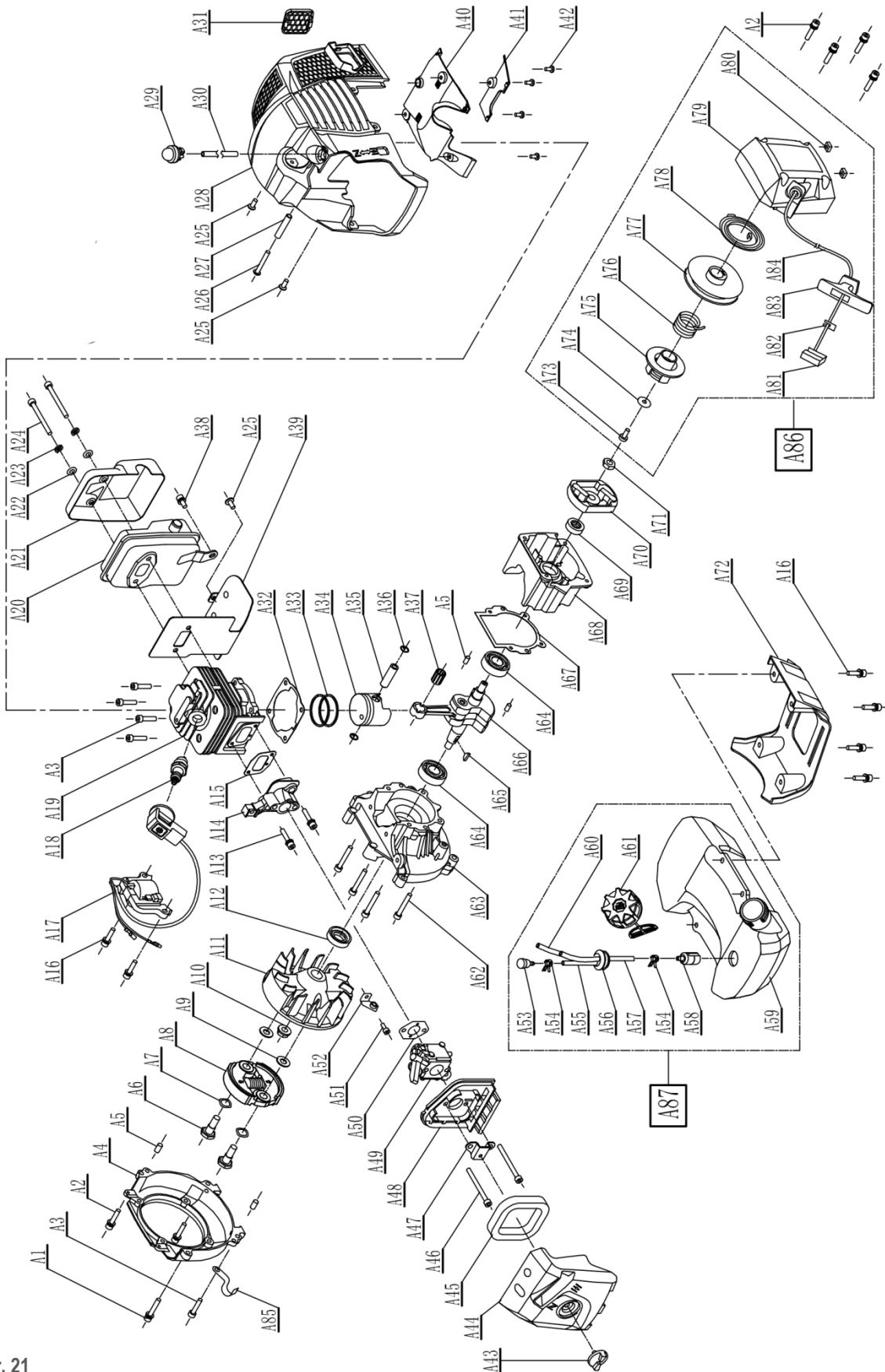
Obr. 18



Obr. 19



Obr. 20



Obr. 21

**Pozor!**

**Kým začnete náradie montovať alebo prevádzkovať, prečítajte si tento návod na použitie.**

**Prístroj je určený na obsluhu priestoru okolo domu.**

**Používanie zariadenia na profesionálne, poloprofesionálne alebo komerčné účely ruší platnosť záruky.**

PŔVODNÝ NÁVOD - 2024, 1. VYDANIE - PREKLAD Z POLSKÉHO JAZYKA

*Tento návod je neoddeliteľnou súčasťou zariadenia. Mal by byť uložený v priestore na to určenom tak, aby bol ľahko prístupný. Nezabudnite tieto pokyny odovzdať novému majiteľovi alebo používateľovi v prípade ďalšieho predaja alebo prevodu zariadenia na inú osobu.*

**OBSAH**

Obsah	13
Technické parametre	14
Opis grafických stránok a piktogramov	14
Bezpečnostné pravidlá pre stroje a zariadenia so spaľovacím motorom	15
Všeobecné bezpečnostné predpisy	15
Podrobné bezpečnostné predpisy pre spaľovacie kosity	17
Informácie o vplyve látok vo vnútri zariadenia na zdravie	19
Informácie o vplyve látok vo vnútri zariadenia na životné prostredie	20
Informácie o systéme zberu odpadu z elektrických a elektronických zariadení a úlohe domácností	20
Bezpečnosť a zodpovednosť výrobcu	20
Zvyškové riziko	21
Použitie	21
Ďalšie informácie pre používateľa	21
Príprava na prevádzku	21
Používanie	21
Spustenie	23
Údržba	24
Preprava	25
Kontrola a diagnostika problémov	26
Záruka a servis	26
Schémy montáže zariadenia	26
Vyhlásenie o zhode	27
Záručné podmienky	29
Záručný list	30
Poznámky	31

**ZARIADENIE POZOSTÁVA Z:**

1. Spaľovacej kosity,
2. Krytu reznej jednotky,
3. Hlavy so strunou,
4. Trojramenného noža,
5. Návodu na použitie, záručného listu, záručných podmienok a ES vyhlásenia o zhode.

## TECHNICKÉ PARAMETRE

Spaľovacia kosa	
Typ, model	NAX 800B
Motor	TT-1E44F-5 séria BS
Palivová zmes	40:1 (4 l benzínu na 100 ml oleja pre dvojtaktné motory)
Objem motora	51,7 ccm
Menovitý výkon stroja	1,35 kW - 7500 ot/min
Maximálny krútiaci moment motora	1,9 Nm - 5500 ot/min
Objem palivovej nádrže	1 L
Zapaľovacia sviečka	TORCH L8RTF
Maximálna rýchlosť otáčania bez záťaže	9000 ot/min
Rozsah voľnobežných otáčok motora	3000 ± 300 ot/min
Priemer rezu lanko/kotúč	42 cm / 25,5 cm
Priemer otvoru rezných nástrojov	26 mm
Maximálny priemer struny	3,0 mm
Pracovný hriadeľ (rúrka)	28 mm (priemer); 2 mm (hrúbka)
Smer otáčania kotúča	vľavo
Zaručená hladina akustického výkonu LWA	113 dB(A)
Hladina akustického tlaku LpA na pracovisku; neistota merania	LpA = 99,5 dB(A) K = 3 dB (A)
Hodnota vibrácií prenášaných strojom a pôsobiacich na horné končatiny obsluhy; neistota merania K	a front_hv, eg 6,566 m/s <sup>2</sup> a rear_hv, eg 9,661 m/s <sup>2</sup> K = 1,5 m/s <sup>2</sup>
Hmotnosť zariadenia	8,5 kg
Rok výroby	2022

## OPIS GRAFICKÝCH STRÁNOK A PIKTOGRAMOV

Piktogramy strana č. 2A

1. Pozor! Nebezpečenstvo. Zachovajte mimoriadnu opatnosť.
2. Dôležité! Prečítajte si návod na použitie a dodržiavajte upozornenia.
3. Používajte ochranné rukavice.
4. Noste ochranné okuliare a chrániče sluchu.
5. Noste ochrannú obuv.
6. Poznámka: Ruky a chodidlá držte mimo dosahu čepelí nožov.
7. Riziko poranenia predmetmi vyhodnenými pracujúcim strojom. Dodržiavajte bezpečnú vzdialenosť od okolostojacich osôb.
8. Poznámka: Pred údržbou a/alebo opravou odpojte rúrku s vysokonapäťovým vodičom od zapaľovacej sviečky.
9. Riziko požiaru alebo výbuchu. Benzín je mimoriadne horľavý.
10. Upozornenie: Horúci povrch môže spôsobiť popáleniny.

11. Poznámka: Výfukové plyny sú škodlivé pre zdravie. Hrozí nebezpečenstvo otravy alebo udusenia. Zariadenie nepoužívajte v uzavretých priestoroch.
12. Dodržiavajte bezpečnú vzdialenosť od budov.
13. Zariadenie uchovávajte mimo dosahu detí.
14. Nevyhadzujte zariadenie, ktoré doslúžilo. Používateľ je povinný odovzdať zariadenie, ktoré doslúžilo, na zberné miesto určené na recykláciu odpadu.
15. Dodržiavajte bezpečnú vzdialenosť od okolostojacich osôb.

**Pozor!**

- ✓ Pred začatím prác skontrolujte a vyčistite miesto.
- ✓ Pri práci na svahoch a v naklonenom teréne buďte mimoriadne opatrní.
- ✓ Pred čistením, opravou/kontrolou stroja sa uistite, že sa nôž a všetky pohyblivé časti zastavili.
- ✓ Zákaz práce v daždi.

**INÉ OZNAČENIA NA ZARIADENÍ**

1. Výrobný štítok (strana č. 2B)
2. Zaručená hladina akustického výkonu (strana č. 2C)
3. Ďalšie označenia (strana č. 2D)

**BEZPEČNOSTNÉ PRAVIDLÁ PRE STROJE A ZARIADENIA SO SPAĽOVACÍM MOTOROM****UPOZORNENIE!**

- Pozorne si prečítajte návod na použitie. Oboznámte sa s bezpečnostnými predpismi, ovládacími systémami a pravidlami správneho používania zariadenia.
- Nedodriavanie nasledujúcich upozornení a bezpečnostných pokynov môže mať za následok úraz elektrickým prúdom, požiar a/alebo vážne zranenie.
- Tento návod si uschovajte pre budúce použitie.
- Toto zariadenie nie je určené na používanie osobami (vrátane detí) so zníženými fyzickými, zmyslovými alebo duševnými schopnosťami alebo osobami, ktoré nemajú dostatočné skúsenosti alebo nie sú oboznámené s týmto zariadením, pokiaľ ho nepoužívajú pod dohľadom alebo v súlade s pokynmi na používanie, ktoré im poskytli osoby zodpovedné za ich bezpečnosť.
- Nedovoľte, aby zariadenie obsluhovali deti, mladiství do 16 rokov a osoby, ktoré nie sú oboznámené s návodom na obsluhu.

**VŠEOBECNÉ BEZPEČNOSTNÉ PREDPISY****BEZPEČNOSŤ NA PRACOVISKU**

- Na pracovisku treba udržiavať poriadok a zabezpečiť dobre osvetlenie. Neporiadok a zlé osvetlenie prispievajú k vzniku nehôd.
- Deti a pozorovatelia by nemali mať povolený vstup do priestorov, kde sa používajú zariadenia so spaľovacím motorom. Nedostatok pozornosti môže viesť k strate kontroly nad zariadením. Záhradné príslušenstvo nemôže byť v dosahu iných osôb.
- Prevádzkovateľ alebo používateľ je zodpovedný za nehody alebo nebezpečenstvo, ktoré vznikne iným osobám alebo na životnom prostredí.

**BEZPEČNOSŤ PRI MANIPULÁCII S PALIVOM**

- Spaľovací motor je určený na prevádzku na benzín alebo zmiešané palivo (**pozrite typ paliva v technických údajoch zariadenia**).
- Benzín by sa mal skladovať len v špeciálne pripravených nádobách (kanistroch).
- Benzín uchovávajte mimo dosahu faktorov, ktoré môžu spôsobiť požiar, napr. ohniská, otvorený oheň, miesta, kde sa vyskytujú elektrické iskry, zvýšené teploty, iskry zo zvárania alebo iné tepelné zdroje, ktoré môžu palivo zapáliť.
- Palivovú nádrž plňte len na čerstvom vzduchu.
- Je mimoriadne nebezpečné fajčiť alebo používať otvorený oheň počas prevádzky zariadenia alebo pri plnení palivovej nádrže.
- Pred naplnením nádrže palivom vždy najprv vypnite a ochlaďte motor.

- Nádrž nenaplňajte nad spodný okraj plniaceho hrdla, benzín má vysokú tepelnú rozťažnosť.
- V prípade rozliatia paliva ho okamžite utrite suchou látkou.
- Pri plnení palivovej nádrže dbajte na to, aby ste palivo nevyliali na oblečenie. Oblečenie nasiaknuté benzínom sa môže vznietiť, preto si ho okamžite prezlečte.
- Po naplnení nádrže zariadenia palivom pevne utiahnite uzáver a pred naštartovaním motora premiestnite nádobu na palivo na miesto vzdialené najmenej 3 m od miesta plnenia.
- Pred naštartovaním motora skontrolujte tesnosť celého palivového systému, najmä palivovej nádrže, palivového potrubia, konektorov, plniaceho viečka a okolia karburátora. Ak zistíte netesnosť palivového systému, motor neštartujte, pretože hrozí nebezpečenstvo požiaru.
- Zariadenie by nemalo pracovať vo výbušnom prostredí, ktoré tvoria horľavé kvapaliny, plyny alebo prach. Spaľovací motor môže produkovať iskry, ktoré môžu zapáliť prach alebo výpary.
- Nepoužívajte zariadenie, ak máte problém s jeho vypnutím. Každé zariadenie, ktoré sa nedá vypnúť, je nebezpečné a musí sa opraviť.
- Neskladujte zariadenie s naplnenou palivovou nádržou v uzavretých miestnostiach. Benzinové výpary sú horľavé a nebezpečné pre zdravie.



#### POZOR!

- Treba sa vyhýbať vdychovaniu benzínových výparov a emisií. Benzín, benzínové výpary a emisie môžu spôsobiť otravu.
- Zariadenie nepoužívajte v uzavretých alebo zle vetraných priestoroch. Ak pocítite bolesti hlavy, nevoľnosť, problémy so sluchom alebo zrakom, okamžite prerušte prácu.

### OSOBNÁ BEZPEČNOSŤ

- Pri práci so zariadením musíte byť predvídavi, pozorní a zachovávať rozvahu. Nepoužívajte elektrické zariadenie ak ste unavení alebo pod vplyvom omamných látok, alkoholu buď liekov. Chvilková nepozornosť pri práci môže spôsobiť vážne zranenie.
- Je potrebné používať ochrannú výbavu. Je potrebné vždy nosiť ochranné okuliare. Používanie ochranného vybavenia, ako je maska proti prachu, protišmyková obuv, prilba alebo chrániče sluchu, za vhodných podmienok zníži možnosť zranenia.
- Pred spustením zariadenia odstráňte všetky predmety a kľúče. Ponechanie kľúča v rotujúcej pracovnej časti stroja môže spôsobiť zranenie.
- Pri práci so zariadením stojte pevne a udržujte rovnováhu. To umožní lepšiu kontrolu v nepredvídateľných situáciách.
- Je potrebné správne sa obliekať. Nenoste voľné odevy ani šperky. Vlasy, odev a rukavice držte mimo dosahu pohyblivých častí. Voľné odevy, šperky či dlhé vlasy môžu byť zachytené pohyblivými časťami zariadenia.
- Počas pracovnej činnosti držte náradie za dodatočné úchyty, ak je nimi vybavené. Strata kontroly nad ovládaním zariadenia môže viesť k zraneniam.
- Nepoužívajte zariadenie, ak máte problém s jeho vypnutím. Každé zariadenie, ktoré sa nedá vypnúť, je nebezpečné a musí sa opraviť.



**POZOR!** Napriek bezpečnej konštrukcii, použitiu bezpečnostných prostriedkov a ďalších ochranných opatrení vždy existuje zvyškové riziko úrazu počas práce.

### POUŽÍVANIE A STAROSTLIVOSŤ O ZARIADENIE

- Zariadenie by nemalo byť preťažené. Používajte zariadenie s dostatočným výkonom pre vykonávanú prácu. Správne zvolené zariadenie umožní lepšiu a bezpečnejšiu prácu pri záťaži, na ktorú je prispôsobené.
- Nepoužívané zariadenie skladujte mimo dosahu detí. Nedovoľte, aby zariadenie používala osoba, ktorá nie je oboznámená so zariadením alebo s týmto návodom na použitie. Prístroje a zariadenia poháňané spaľovacím motorom sú v rukách nevyškolených používateľov nebezpečné.
- Zariadenia poháňané spaľovacím motorom je nutné udržiavať v dobrej stave. Treba kontrolovať sústrednosť alebo zaseknutie pohyblivých častí, prasknutie dielov a všetky ostatné faktory, ktoré môžu ovplyvniť prevádzku zariadenia. Ak sa zistí poškodenie, zariadenie je nutné pred použitím opraviť. Príčinou mnohých nehôd je nesprávny spôsob opravy a/alebo údržby zariadenia.
- Pred použitím zariadenia je potrebné vymeniť všetky chybné, poškodené a opotrebované diely. Ak sú výstražné tabuľky na zariadení nečitateľné alebo poškodené, je nutné ich vymeniť.
- Výstražné nálepky a náhradné diely si môžete objednať v servise spoločnosti Murray a u autorizovaných predajcov.



- Zariadenie na spaľovací pohon, vybavenie, pracovné nástroje atď. je nutné používať v súlade s týmito pokynmi, pričom treba zohľadniť podmienky a druh vykonávanej práce. Používanie zariadenia spôsobom, na ktorý nie je určené, môže byť nebezpečné.

## PREVÁDZKA A POUŽÍVANIE ZARIADENÍ VYBAVENÝCH AKUMULÁTOROM

- Pred vložením akumulátorov do zariadenia skontrolujte, či je vypínač v polohe "vypnuté". Vloženie batérií do zariadenia, keď je vypínač v polohe "zapnuté", môže spôsobiť vážne poranenie osôb.
- Používajte iba nabíjačku odporúčanú výrobcom. Používanie nabíjačky určenej na iné druhy akumulátorov môže byť príčinou požiaru.
- Nikdy nepoužívajte iné akumulátory ako tie, ktoré odporúča výrobca. Používanie iných akumulátorov môže byť príčinou vážneho zranenia alebo požiaru.
- Ak sa zariadenie nepoužíva, vyberte z neho akumulátor. Akumulátor uskladňujte mimo dosahu kovových predmetov, ako sú napr.: sponky na papier, mince, klince, skrutky a pod., ktoré by mohli skratovať svorky akumulátora. Skrat svoriek akumulátora môže viesť k popáleniu alebo vzniku požiaru. V extrémnych podmienkach môže z akumulátora unikať tekutina. Takejto tekutiny sa rozhodne nedotýkajte. Ak sa jej náhodou dotknete, okamžite dotknuté miesto obmyte vodou. Ak sa takáto tekutina dostane do očí, okamžite vyhľadajte lekára. Takáto tekutina môže spôsobiť podráždenie alebo popálenie.
- Je zakázané používať nabíjačky a napájacie zdroje vonku alebo v miestnostiach s vysokou vlhkosťou, ako sú kúpeľne alebo pivnice.



**POZOR! Nabíjačky a napájacie káble pre zariadenia vybavené akumulátormi sú určené na prevádzku v uzavretých priestoroch a v suchom prostredí. Existuje nebezpečenstvo úrazu elektrickým prúdom a/alebo poškodenia zariadenia.**

## OPRAVA

- Pred akýmkoľvek nastavením, výmenou dielov alebo skladovaním odstráňte kábel zo zapalovacej sviečky. Takéto preventívne bezpečnostné opatrenia znižujú riziko náhodného spustenia.
- Opravy zverte kvalifikovanej osobe a používajte iba originálne náhradné diely. Tým sa zabezpečí nepretržitá bezpečná prevádzka zariadenia. Odporúča sa, aby všetky servisné úkony vykonával autorizovaný servis spoločnosti NAC.



**POZOR! Nebezpečenstvo udusení detí v prípade hry s obalom výrobku. Obal, najmä plastové vrečko, uchovávajte mimo dosahu detí.**

## PODROBNÉ BEZPEČNOSTNÉ PREDPISY PRE SPAĽOVACIE KOSY

- Dodržiavajte všetky bezpečnostné pokyny, inštrukcie, popisy a údaje dodané so zariadením. Nedodržanie nasledujúcich odporúčaní môže predstavovať riziko vážneho zranenia.
- Dávajte si pozor na ostré hrany nožov a reznú strunu. Hlava kosa sa otáča aj po zapnutí motora.
- Používajte len kosu, ktorá je v dobrom technickom stave, v prípade potreby vykonajte nevyhnutné činnosti alebo sa obráťte na servisné stredisko. Odporúča sa používať autorizovaný servis NAC.
- Pred každým spustením skontrolujte, či:
  - ✓ zariadenie je zostavené v súlade s návodom na použitie,
  - ✓ rezný nástroj a celá rezná jednotka (trojramenný nôž alebo hlava so strunou, upevňovacie prvky, konštrukcia reznej jednotky) sú v dobrom technickom stave; ich upevnenie, poškodenie a opotrebovanie (dutiny alebo praskliny) sa musia pravidelne kontrolovať,
  - ✓ bezpečnostné zariadenia (napr. kryt, puzdro, rukoväť, páky) sú v dobrom technickom stave a správne fungujú.
- Kosu nezapínajte, ak rezný nástroj nie je správne nasadený. Nebezpečenstvo vzniku nebezpečných vibrácií!
- Rezné nástroje by mali byť ostré a čisté. Primeraná údržba ostrých hrán rezných nástrojov znižuje pravdepodobnosť zaseknutia a uľahčuje obsluhu.
- Pred nastavením, čistením, údržbou vypnite zariadenie a odpojte vysokonapäťový vodič od zapalovacej sviečky.
- Nekoste, keď sú v blízkosti iné osoby, najmä deti alebo zvieratá.
- Poškodenú kosu nepoužívajte.
- Nedotýkajte sa rezacích prvkov, kým sa zariadenie nevypne a motor stroja a rezacie prvky sa úplne nezastavia.
- Prístroj nezdvíhajte ani neprenášajte so zapnutým motorom.

- Vypnite kosu a odpojte vysokonapäťový vodič od zapaľovacej sviečky v prípade, keď:
  - ✓ nechávate zariadenie bez dozoru,
  - ✓ pred nastavením zámku,
  - ✓ pred kontrolou, čistením alebo opravou zariadenia,
  - ✓ po zasiahnutí cudzím predmetom,
  - ✓ v prípade vzniku abnormálnych vibrácií.
- Používanie stroja môže byť obmedzené vnútroštátnymi predpismi.

## PRÍPRAVA

- Pri kosení vždy noste pevnú obuv a dlhé nohavice, stroj nepoužívajte bez obuvi alebo v sandáloch.
- Pozorne skontrolujte oblasť, kde budete pracovať, a odstráňte všetky kamene, konáre, drôty a iné cudzie predmety, ktoré vyčnievajú zo zeme.
- Vo vysokej tráve možno prehliadnuť prekážky (napr. pne, korene), preto pred prácou so strojom označte všetky prekážky skryté v tráve, ktoré sa nedajú odstrániť.
- Pred použitím vždy skontrolujte, či rezné prvky nie sú opotrebované alebo poškodené. Vymeňte opotrebované alebo poškodené nože, skontrolujte, či nie je poškodená struna a hlava.
- Pred začatím práce skontrolujte odstredivú spojku. Ak to chcete urobiť, naštartujte kosu, stlačte páku škrtiacej klapky, kým motor kosa nedosiahne maximálne otáčky, a potom uvoľnite páku škrtiacej klapky, kým otáčky motora neklesnú na voľnobeh. Rezací nástroj by sa mal po chvíli zastaviť. Ak sa rezací nástroj nezastaví, kosu je potrebné vrátiť na opravu.
- Pred použitím a po páde alebo inom náraze kosu vizuálne skontrolujte, aby ste zistili akékoľvek významné poškodenie, ktoré môže ovplyvniť bezpečnosť.



### PAMÄTAJTE!

Nenechávajte spaľovaciu kosu bez dozoru. Nikdy nenechávajte spustené zariadenie bez dozoru, pretože môže dôjsť k jeho neúmyselnému použitiu, ktoré môže spôsobiť nehody.

## POUŽÍVANIE

- Koste len za denného svetla alebo pri dobrom umelom osvetlení.
- Nekoste za dažďa, najmä počas búrky. Vyhnite sa koseniu mokrej trávy.
- Vždy sa uistite, že vaše nohy stoja pevne na šikmej ploche.
- Chodte, nikdy nebehajte. Nezabudnite si udržať pevnú, bezpečnú polohu.
- Nekoste na príliš šikmých svahoch.
- Nepoužívajte zariadenie s poškodenými krytmi alebo vonkajšími časťami alebo bez bezpečnostného zariadenia, ako sú napríklad priložené kryty.
- Motor naštartujte podľa pokynov a dbajte na to, aby chodidlá boli vzdialené od rezných nástrojov.
- Nedržte ruky ani chodidlá v blízkosti rotujúcich častí.



**POZOR!** Zariadenie spôsobuje vibráciu končatín počas prevádzky. Hodnota zrýchlenia vibrácií je uvedená v tabuľke s menovitými údajmi. Dlhodobé vystavenie rúk vibráciám počas niekoľkých mesiacov alebo rokov môže spôsobiť chorobu bielych prstov, zníženie teploty končatín spôsobené ischémiou. Príznaky ako brnenie, necitlivosť, precitlivosť na chlad by sa nemali podceňovať, chodte k lekárovi.

- Je dôležité mať správnu pracovnú polohu, aby sa zabránilo nadmernej únave, a odporúča sa ju často meniť.
- Každých 15 minút prerušite prácu - odpočinok je nevyhnutný. Únava a rozptýlenie môžu prispieť k nehode.
- Pri práci si stabilne postavte nohy a nezabúdajte, že počas práce musíte neustále udržiavať rovnováhu.
- Vždy používajte priložený postroj.
- Zoznam odporúčaných rezných nástavcov:
  - ✓ hlava so strunou,
  - ✓ trojramenný nôž,
  - ✓ vidlicový kotúč pre spaľovacie kosa,
  - ✓ osemramenný kotúč,
  - ✓ štvoramenný kotúč.
- Pozor! Všetky použité rezné kotúče musia byť určené na použitie so spaľovacími kosami.



**POZOR!** Používanie rezných škrtiacich klapiek, ktoré nie sú určené na použitie s kosami, napr. kovových rotujúcich reťazí alebo nožov pozostávajúcich z viacerých častí, je veľmi nebezpečné a môže spôsobiť nebezpečné nehody.



**POZOR!** Kosa je vybavená ochrannými krytmi reznej jednotky, ktoré zaisťujú bezpečnosť používateľa. Nikdy nevykonávajte práce s odstránenými alebo nefunkčnými krytmi a bezpečnostnými prvkami. Práca bez funkčných ochranných prvkov môže viesť k nehodám, ktoré môžu mať za následok stratu zdravia alebo dokonca života. Nepoužívajte iné kryty ako tie, ktoré dodáva výrobca, pretože to môže mať vplyv na bezpečnosť používateľa a iných osôb.

## PREPRAVA

- Pred prepravou kosa je potrebné motor schladiť, vypustiť palivo a olej.
- Ak sa má kosa prevážať s kovovým rezacím nástrojom (napr. trojramenným nožom), musí byť tento nástroj pred prepravou chránený ochranným krytom.
- Počas prepravy by malo byť zariadenie zaistené prepravnými popruhmi; ponechanie jednotky voľne je nebezpečné.
- Všetky operácie súvisiace s výmenou kovových nástavcov na rezanie sa musia vykonávať v ochranných rukaviciach.

## ÚDRŽBA A SKLADOVANIE

- Pred vykonaním akejkoľvek opravy alebo údržby sa uistite, že motor spaľovacej kosa je vypnutý a studený. Odpojte vysokonapäťový kábel od zapalovacej sviečky, aby ste zabránili náhodnému spusteniu motora.
- Upozorňujeme, že v nádrži zariadenia môže byť palivo. Bezpečnostné pravidlá pre manipuláciu s palivom sú opísané v tejto príručke v časti: "Bezpečné zaobchádzanie s palivom".
- Udržujte všetky matice a skrutky v dobrom stave, aby ste zaistili bezpečnú prevádzku.



**UPOZORNENIE:** Rezné nástroje sú veľmi ostré, dbajte na zvýšenú opatrnosť, aby ste sa nezranili.

- Po použití vyčistite jednotku od zvyškov trávy, prachu a nečistôt.
- Pomocou kefy alebo škrabky očistite ochranný kryt a rezné ústrojenstvo od zvyškov trávy a prachu, v prípade potreby rezné ústrojenstvo rozoberte.



**POZOR!** Použitie vysokotlakovej vody môže poškodiť vonkajší povrch puzdra, zničiť bezpečnostné nálepky a označenia.

- Kovové komponenty je potrebné chrániť antikoróznymi prostriedkami.
- Páky a laná by sa mali mazať olejom aspoň dvakrát za sezónu a vždy pred a po sezóne.
- Celý vonkajšok kosa možno čistiť vlhkou handričkou a chrániť prípravkami na starostlivosť.
- Kosu skladujte v dobre vetranej miestnosti na suchom, bezprašnom mieste.
- Skladujte len funkčnú kosu; pred zložením opravte poruchy.

## V PRÍPADE NEHODY ALEBO PORUCHY

V prípade nehody zariadenie okamžite zastavte/vypnite a zavolajte pomoc (ak si to situácia vyžaduje).

V prípade poruchy zastavte/vypnite zariadenie a obráťte sa na autorizované servisné stredisko, ktoré poruchu odstráni.

## INFORMÁCIE O VPLYVE LÁTOK VO VNÚTRI ZARIADENIA NA ZDRAVIE

V zariadení sa nachádza malé množstvo maziva a/alebo oleja, teda látky, ktorá je potenciálne nebezpečná pre zdravie.

Pri kontakte zmesi s očami môže dôjsť k miernemu podráždeniu očí (začervenanie spojiviek). Odporúča sa látku opláchnuť teplou vodou.

Kontakt s pokožkou môže niekedy spôsobiť začervenanie, podráždenie a vysušenie pokožky, najmä pri dlhodobom kontakte. Látku sa odporúča zmyť teplou vodou.

Prehltnutie maziva môže spôsobiť príznaky podráždenia sliznic tráviacej sústavy (nevoľnosť, vracanie, hnačka, bolesť brucha).

Indikácie o akejkoľvek potrebe okamžitej lekárskej pomoci a osobitného postupu s poškodenou osobou: o naliehavom ošetrení rozhodne lekár po dôkladnom posúdení stavu poškodeného. Symptomatická liečba.

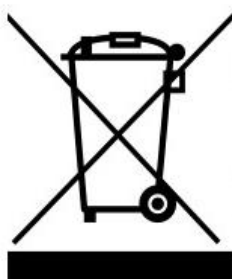
## INFORMÁCIE O VPLYVE LÁTKOK VO VNÚTRI ZARIADENIA NA ŽIVOTNÉ PROSTREDIE

Látky a komponenty zariadenia môžu byť nebezpečné pre životné prostredie.

## INFORMÁCIE O SYSTÉME ZBERU ODPADU Z ELEKTRICKÝCH A ELEKTRONICKÝCH ZARIADENÍ A ÚLOHE DOMÁCNOSTÍ

1. Každý zákazník môže nechať svoje staré zariadenie v predajni, v ktorej si zakúpil nové zariadenie, pretože predajňa je povinná prijať staré zariadenie bezplatne, ak si v nej zakúpi nové zariadenie rovnakého typu a s tou istou funkciou.
2. Každý zákazník môže odovzdať elektroodpad v mieste dodania. Podľa platných právnych predpisov je distribútor pri dodávke zariadenia určeného pre domácnosť kupujúcemu (zákazníkovi) povinný bezplatne prevziať použité v domácnosti zariadenie v mieste dodávky tohto zariadenia za predpokladu, že použité zariadenie je rovnakého typu a plnilo rovnaké funkcie ako dodané zariadenie.
3. Každý zákazník môže svoje použité zariadenie nechať vo veľkom obchode bez toho, aby si musel kupovať nové zariadenie. Podľa platných právnych predpisov predajne s predajnou plochou najmenej 400 m<sup>2</sup> sú povinné bezplatne prijať v tejto jednotke alebo v jej bezprostrednej blízkosti použité vybavenie pre domácnosť, ktorého vonkajšie rozmery nepresahujú 25 cm, bez nevyhnutnosti nákupu nového zariadenia do domácnosti.
4. Každý zákazník môže svoje použité zariadenie odovzdať na zbernom mieste. Informácie o najbližšej lokalite zberného miesta nájdete na webovej stránke obce alebo na nástenke miestneho úradu.
5. Ak sa rozhodnete dať zariadenie opraviť v servisnom stredisku a oprava zariadenia nie je ekonomicky alebo technicky možná, servisné stredisko je povinné zariadenie bezplatne prijať.
6. Domácnosť zohráva veľmi dôležitú úlohu pri prispievaní k opätovnému použitiu a zhodnocovaniu odpadových zariadení. Vhodným zaobchádzaním s opotrebeným zariadením sa predchádza možným negatívnym dôsledkom na životné prostredie a ľudské zdravie.

Takto zozbierané zariadenie sa posieľa do špecializovaných spracovateľských závodov, kde sa z neho najprv odstráni nebezpečné zložky. Zvyšné komponenty sa zhodnotia a recyklujú. Každé zariadenie napájané elektrinou alebo batériami by malo byť označené symbolom preškrtnutého koša:



**Symbol preškrtnutého odpadkového koša umiestnený na zariadení, obale alebo sprievodných dokumentoch znamená, že výrobok sa nesmie likvidovať spolu s iným odpadom.** Používateľ je povinný odovzdať použité zariadenie na určené zberné miesto na riadne spracovanie. Označenie zároveň znamená, že zariadenie bolo uvedené na trh po 13. auguste 2005.

Použité zariadenie nelikvidujte spolu s iným odpadom!

Hrozia za to pokuty.

Vhodným zaobchádzaním s opotrebeným zariadením sa predchádza možným negatívnym následkom na životné prostredie a ľudské zdravie.

Zároveň tým šetríme prírodné zdroje našej planéty, keďže opätovne využívame suroviny získané pri spracovaní zariadení.

## BEZPEČNOSŤ A ZODPOVEDNOSŤ VÝROBCU

Akékoľvek použitie kosa, ktoré nie je v súlade s popisom v tejto príručke, sa považuje za nevhodné a výrobca nezodpovedá za škody alebo zranenia spôsobené takýmto konaním.

Správne používanie zahŕňa aj dodržiavanie podmienok prevádzky, údržby, skladovania a opráv stanovených výrobcom.

Aby sa predišlo nehodám, musia sa dodržiavať všetky pravidlá bezpečného používania a predchádzania rizikám. Akékoľvek zmeny vykonané používateľom na konštrukcii zariadenia môžu ovplyvniť jeho bezpečné používanie a zbavujú výrobcu zodpovednosti za spôsobené škody alebo zranenia.

## ZVYŠKOVÉ RIZIKO

Hoci je výrobca zodpovedný za konštrukciu zariadenia, ktorá eliminuje nebezpečenstvá, niektorým prvkom rizika počas prevádzky sa nedá vyhnúť. Zvyškové riziká vyplývajú z chybného správania obsluhujúcej osoby.

Najväčšie nebezpečenstvo hrozí pri vykonávaní týchto zakázaných činností:

- používanie zariadenia deťmi,
- používanie zariadenia na iné účely, ako sú popísané v návode na použitie,
- keď sa v blízkosti nachádzajú iné osoby, najmä deti alebo zvieratá,
- používanie zariadenia osobami, ktoré nie sú oboznámené s návodom na použitie,
- používanie zariadenia bez vhodného ochranného odevu a obuvi chrániacej chodidlá,
- používanie zariadenia s poškodenými krytmi alebo vonkajšími časťami a bez riadne namontovaných bezpečnostných zariadení.

Pri dodržiavaní odporúčaní uvedených v návode na použitie je možné eliminovať zvyškové riziko pri používaní zariadenia. V prípade nedodržania uvedených odporúčaní hrozia riziká.

## POUŽITIE

Spaľovacia kosa sa používa na kosenie trávy pri starostlivosti o domáce trávniky. Pomocou priloženého trojzubého noža možno kosu použiť na kosenie krovin. Zariadenie je určené výlučne na kosenie trávnikov v súlade s popisom a bezpečnostnými pravidlami uvedenými v tomto návode na použitie. Akékoľvek iné použitie môže byť pre používateľov nebezpečné a môže spôsobiť poškodenie zariadenia.

Zariadenie by sa nemalo používať okrem iného na:

- vyrovnávanie krtincov,
- prerezávanie kríkov,
- drvenie konárov.

## ĎALŠIE INFORMÁCIE PRE POUŽÍVATEĽA

Vykonávanie údržby a nastavovania pred začiatkom sezóny alebo po nej môže byť problematické aj pre pokročilých používateľov. Spoločnosť NAC vám rada ponúkne službu prípravy stroja na uskladnenie a/alebo prevádzku. Táto služba môže zahŕňať: výmenu zapaľovacej sviečky, čistenie prevádzkovej časti, demontáž a kontrolu hnacieho remeňa, údržbu, výmenu oleja, výmenu/čistenie vzduchového filtra, mazanie pohyblivých častí, ostrenie a vyváženie noža a ďalšie práce v závislosti od stavu zariadenia. Tým sa zabezpečí dlhodobá a spoľahlivá prevádzka a istota, že zariadenie je bezpečné.

## PRÍPRAVA NA PREVÁDZKU

Výrobca dodáva kosu v kartónovom obale v čiastočne rozloženom stave. Po oboznámení sa s návodom na použitie a montážnymi výkresmi by montáž spaľovacej kosa nemala byť príliš zložitá. Všetky potrebné komponenty na montáž sú súčasťou balenia.

## POUŽÍVANIE

### KONŠTRUKCIA SPALOVACEJ KOSY

Vysvetľujúce nákresy nájdete na s. 4, **Obr. 1, 2.**

1. Zámok plynovej páky
2. Vypínač
3. Plynová páka
4. Strunová hlava / rezací nôž
5. Kryt strunovej hlavy / rezacieho noža

6. Rúrka hnacieho hriadeľa
7. Spojka potrubia a hnacích hriadeľov
8. Protivibračný systém
9. Tlmič
10. Palivová nádrž
11. Štartér / spúšťač
12. Bod upevnenia postroja
13. Riadidlá
14. Držiak na montáž riadidiel
15. Kryt vzduchového filtra motýlik
16. Sacia páka
17. Rúrka zapalovacej sviečky
18. Primer / palivové čerpadlo

### MONTÁŽ RUKOVÄTE (RIADIDIEL)

Pred montážou riadidiel na rúrku hriadeľa spojte rukoväť riadidiel s rukoväťou akcelérátora. Za týmto účelom odskrutkujte skrutku na rukoväti (**Obr. 4a**) a vysuňte konektor umiestnený v rukoväti (**Obr. 4b**). Potom vložte rúrku riadidiel do konektora (**Obr. 4c**) a oba diely spolu s rukoväťou (**Obr. 4d**). Zabezpečte ich utiahnutím skrutky (**Obr. 4e**).

Odskrutkujte upevňovací gombík rukoväte **4 (Obr. 4g)**, otvorte kryt **3 (Obr. 4g)** a kryt klieštiny **2 (Obr. 4g)**.

Umiestnite rukoväť **1 (Obr. 4g)** v klieštine, ktorá je už pripevnená k rúrke hriadeľa (**Obr. 4f**), zatvorte kryt klieštiny **2 (Obr. 4g)** a všetko zoskrutkujte pomocou gombíka **4 (Obr. 4g)**. Vymeňte kryt upevnenia rukoväte (**Obr. 4h**).

### INŠTALÁCIA OCHRANNÉHO KRYTU REZACIEHO ZARIADENIA (INŠTALÁCIA BEZPEČNOSTNÉHO KRYTU)

Naskrutkujte nôž na orezanie lanka (**Obr. 5b**) pre bezpečnostný kryt. Odskrutkujte pásku upevňujúcu bezpečnostný kryt **2 (Obr. 3)**. Nasadte kryt na rúrku hriadeľa podľa **Obr. 5c**, pripevnite upevňovaciu pásku pomocou skrutiek so šesťhrannou hlavou (**Obr. 5c, d**).

**Pozor!** Používanie kosa bez funkčného bezpečnostného krytu ohrozuje bezpečnosť používateľa kosa a okolostojacich osôb.

### PRIPOJENIE HNACIEHO HRIADEĽA

Odstráňte ochranné kryty chrániace konce rúrok hriadeľa (**Obr. 8a**). Spojte dve rúrky, v ktorých je umiestnený hnací hriadeľ (**Obr. 8b**), až kým poistný kolík nezapadne (**Obr. 8b, c**). Uťahnite motýlik znázornený na **Obr. 8d**.

### INŠTALÁCIA REZACIEHO ZARIADENIA

#### INŠTALÁCIA CIEVKY SO STRUNOU

Hnaci os rezacieho zariadenia zaistíte šesťhranným kľúčom alebo skrutkovačom (**obr. 6b**).

Odskrutkujte maticu (**Obr. 6b**), maticu odskrutkujte v smere hodinových ručičiek.

Odstráňte podložku z reliéfneho plechu (**Obr. 6c**), odstráňte dištančnú podložku (**Obr. 6d**).

Teraz pristúpime k montáži hlavy so strunou (**Obr. 6e**).

Naskrutkujte hlavu so strunou otáčaním proti smeru hodinových ručičiek (**Obr. 6f**), pričom nezabudnite zablokovať hnací hriadeľ.

#### MONTÁŽ TROJRAMENNÉHO NOŽA

Odskrutkujte maticu (**Obr. 6b**), matica sa otáča v smere hodinových ručičiek.

Odstráňte podložku z reliéfneho plechu (**Obr. 6c**), odstráňte dištančnú podložku (**Obr. 6d**).

Pokračujeme v inštalácii trojramenného noža.

Odstráňte prídavný ochranný kryt potrebný pri práci so strunovou hlavou (**Obr. 7b**). Hnaci os rezacieho zariadenia zaistíte šesťhranným kľúčom alebo skrutkovačom (**Obr. 7c**).

Trojramenný nôž nasadte na os hnacieho hriadeľa (**Obr. 7d**). Namontujte dištančnú podložku (**Obr. 7e**) a podložkou z reliéfneho plechu (**Obr. 7f**).

Naskrutkujte maticu (**Obr. 7g**), pomocou kľúča, ktorý je súčasťou súpravy, otáčaním proti smeru hodinových ručičiek (**Obr. 7h**).

### POSTROJ

Popruhovú pás sa nosí na ľavom ramene a chránič bedrového kĺbu bude umiestnený na pravej strane operátora, kde sa nachádza bod zavesenia kosa. Tento chránič zabezpečuje operátora pred vibráciami kosa počas prevádzky a chráni aj pracovný odev pred kontaktom s kosou (**Obr. 9**).

## VÝMENA STRUNY

Pred výmenou struny skontrolujte, či je hlava v poriadku, či nie je opotrebovaná, či nemá žiadne mechanické poškodenie a či je kompletná. Ak má hlava akékoľvek mechanické poškodenie a nadmerné známky používania, musí sa bezpodmienečne celá vymeniť.

Zastavte motor kosa pomocou spínača zapalovania **2 (Obr. 1)**.

Počkajte, kým sa všetky pohyblivé časti kosa nezastavia.

Vyprázdnite palivovú nádrž.

Kosu položte na tvrdý, rovný povrch hlavou nahor.

Pripravte si časť struny s maximálnym priemerom 3 mm a dĺžkou 4 metre.

Nastavte polohu šípky viditeľnej na gombíku navijania struny tak, aby sa zhodovala so šípkou na puzdre hlavy (**Obr. 11**).

Vložte odmeranú dĺžku struny cez otvor v hliníkovej priechodke a jemným manévrovaním ju prestrčte cez priechodku na opačnej strane hlavy. Vyrovnajte dĺžku oboch koncov struny pretiahnutej cez hlavu.

Strunu začnite navíjať otáčaním navijacieho gombíka v smere hodinových ručičiek.

Prestaňte navíjať strunu pomocou gombíka, keď na oboch stranách hlavy bude vyčnievať asi 15 cm struny.



**Pozor!** Keď sa struna zasunie dovnútra hlavy, stlačte súčasne obe bočné západky v mieste zúženia hlavy (**Obr. 11**).

Odstráňte vrchný kryt hlavy a potom vložte oba konce struny do priechodky, aby sa dostala mimo hlavy. Venujte osobitnú pozornosť správnejmu osadeniu priechodiek v základni hlavy. Nesprávna inštalácia priechodiek na základni hlavy spôsobí ich vypadnutie a následne nesprávnu prevádzku struny a nadmerné vibrácie prenášané hlavou.

Spodný kryt hlavy nasadzte tak, že pevne zatlačíte západky do montážnych otvorov, kým nebudete počuť charakteristické "cvaknutie". Oba konce struny vysuňte asi o 15 cm. Na tento účel stlačte gombík navijania struny a silno potiahnite za obidva konce struny.

## SPUSTENIE

Pre dvojtaktné vysokootáčkové motory používajte bezolovnatý benzín Eurosuper 95 a syntetický alebo polosyntetický olej. Zloženie zmesi 40:1 (4l paliva na 100 ml oleja)

**Tabuľka na prípravu zmesi paliva a oleja 40:1**

Množstvo benzínu v litroch	1	2	3	4	5
Objem oleja v ml	25	50	75	100	125



**Dôležité!** Používanie syntetického oleja pre dvojtaktné motory zníži tvorbu znečistenia zapalovacej sviečky, piestu tlmiča a valca a zníži emisie výfukových plynov. Zabezpečí tiež správne mazanie, ktoré predlžuje životnosť motora. Používanie minerálneho oleja (typu Mixol) a jeho variantov, ako aj olejov určených pre štvortaktné motory je prísne zakázané.

Je dôležité používať len čistý, čerstvý a kvalitný benzín. Palivová zmes sa musí použiť do troch týždňov od jej prípravy. Najprv treba pripraviť palivovú zmes a potom naplniť palivovú nádrž. Zmes sa nesmie pripravovať v palivovej nádrži. Ak chcete správne pripraviť palivovú zmes, nalejte najprv benzín a potom olej do špeciálnej nádoby (kanistra) a premiešajte. Odporúča sa použiť špeciálnu nádobu dodanú so súpravou, na ktorej je uvedené množstvo benzínu a oleja, ktoré sa má pridať. Dôkladne premiešajte. (**Obr. 14a-d**)



**Pozor!**

Práce s palivom by sa mali vykonávať vonku na otvorenom priestranstve mimo zdrojov ohňa, iskier a plameňov. Počas tankovania by mal motor stáť, nesmie sa fajčiť, nesmie sa používať mobilný telefón. Pri dopĺňaní paliva nesmie byť motor horúci.

Je dôležité sústrediť sa na danú činnosť. Nádobu s palivovou zmesou alebo palivovú nádrž je potrebné pred každým použitím potriať (možnosť rozvrstvenia zmesi).

Na naplnenie spaľovacej nádrže: Odskrutkujte uzáver palivovej nádrže a nalejte zmes pomocou lievika, pričom dávajte veľký pozor, aby ste palivo nerozliali.


Ak dôjde k rozliatiu paliva, utrite ho suchou handričkou.

**Dôležité!**

Príliš nízka hladina paliva v nádrži (menej ako 1/3 objemu) môže spôsobiť nestabilnú prevádzku motora. Počas prevádzky kontrolujte hladinu paliva v nádrži.

**PRVÉ SPUSTENIE MOTORA**

Pre spustenie zariadenia:

- Zariadenie vždy držte.
- Skontrolujte, či je kábel zapaľovacej sviečky pripojený k zapaľovacej sviečke.
- Niekoľkokrát (4-6-krát) stlačte ručné palivové čerpadlo **18 (Obr. 2)** na prívod paliva do karburátora (pumpujte, kým sa v čerpadle neobjaví palivo). **(Obr. 15)**
- Presuňte páku odsávania **16 (Obr. 2)** do polohy nasávania  **(Obr. 16)**.
- Zapnite spínač **2 (Obr. 1)** umiestnený na pravej rukoväti riadidla do polohy "I" (zapnuté) **(Obr. 17)**.
- Uťahnite lanko tak, aby sa uvoľnil štartér, a keď pocítite odpor, pevne a rázne zatiahnite za lanko. **(Obr. 18)**
- Štartovacie lanko niekoľkokrát potiahnite až do prvého cyklu prevádzky.
- Po naštartovaní motora stlačte aretáciu plynovej páky **1 (Obr. 1)**, potom plynovú páku **3 (Obr. 1)**, na vypnutie odsávania, ktoré je automatické. **(Obr. 19)**
- Potom zatiahnite za štartovacie lanko, aby sa zariadenie naštartovalo.

Ak sa motor ani po niekoľkých pokusoch nenaštartuje, pozrite si tabuľku na odstraňovanie problémov.

**KOSENIE TRÁVY**

Pred kosením si prečítajte bezpečnostné pokyny v tejto príručke. Ak nemáte skúsenosti, skontrolujte vyváženie a správanie kosa bez spustenia motora.



**POZOR!** Prvých 10 hodín kosenia trávy sa odporúča kosiť pomocou strunovej hlavy.

Prístroj môžete kedykoľvek vypnúť prepnutím spínacieho tlačidla **2 (Obr. 1)** do polohy "0".



**POZOR!** Pravidelne odstraňujte vlákna trávy omotané okolo osi rezacieho nástroja, aby ste zabránili prehriatiu hnacej nápravy. Okolo hnacej nápravy sa pod bezpečnostným krytom zachytávajú nánosy trávy a vlákien buriny. To bráni správne chladeniu hnacieho hriadeľa a prevodovky. Usadeniny trávy odstraňujte skrutkovačom alebo podobným nástrojom len vtedy, keď je stroj vypnutý.

**VÝSUV STRUNY**

Ak je struna príliš krátka, vyťahnite ju.

Kosa je vybavená nárazníkovou hlavou **(Obr. 13)**. Ak chcete automaticky vysunúť strunu, zľahka udríte hlavou o zem. Pri tomto úkone je dôležité mať na pamäti, že príliš silný alebo prudký úder hlavou do zeme môže spôsobiť jej poškodenie, preto je vhodnejším spôsobom ručné vysunutie struny.

Ručné vysunutie struny:

- stlačte tlačidlo v cievke so strunou **1 (Obr. 13)**,
- vysuňte strunu na požadovanú dĺžku,
- ak je struna príliš dlhá, rezací nôž inštalovaný v kryte **2 (Obr. 13)** ju skráti na správnu dĺžku.

**ÚDRŽBA**

Pravidlá bezpečnej údržby stroja sú opísané v tejto príručke v časti: "Údržba a skladovanie" v kapitole "Osobitné bezpečnostné predpisy pre spaľovacie kosa".

**UPOZORNENIE!**

Pred čistením, kontrolou alebo opravou zariadenia sa uistite, že motor je vypnutý a nie je horúci. Odpojte zapaľovaciu sviečku, aby ste zabránili náhodnej aktivácii kosa.

**ČISTENIE VZDUCHOVÉHO FILTRA**

Znečistený vzduchový filter zvyšuje spotrebu paliva a znižuje účinnosť spaľovacieho motora. Vzduchový filter čistite podľa potreby, minimálne po každých 5 hodinách prevádzky spaľovacej kosa. Piliny na povrchu filtra možno odstrániť štetcom. Na vyčistenie filtra zvnútra použite stlačený vzduch.



Ak chcete získať prístup k vzduchovému filteru, odskrutkujte upevňovací motýlik **15 (Obr. 2)** a odstráňte kryt vzduchového filteru.

Čistenie vlhkou handričkou je prípustné, avšak pod podmienkou, že sa zariadenie ihneď vysuší. Kovové časti by mali byť chránené olejom.

Pravidelne čistite vetracie otvory stlačeným suchým vzduchom. Do vetracích otvorov nekladajte ostré predmety.

Po dokončení prác je potrebné:

- Utriteť vetracie otvory a udržiavať ich bez nečistôt.
- Kosu utrite suchou handričkou.



**Pozor!** Na čistenie nikdy nepoužívajte agresívne alebo žieravé čistiace prostriedky, pretože môžu poškodiť plastové časti zariadenia.

Čistiace prostriedky a rozpúšťadlá, ako napríklad benzín, tetrachlórmetán, chlоровané čistiace rozpúšťadlá, amoniak a čistiace prostriedky pre domácnosť obsahujúce amoniak môžu poškodiť plastové komponenty.

**Pozor!** Kosu skladujte v dobre vetranej miestnosti na suchom, bezprašnom mieste.

Uskladňujte iba funkčné zariadenie; závady sa musia odstrániť pred uskladnením.

- Pred uložením kosa nasadte na žacie ústrojenstvo ochranný kryt.
- Nástroj vždy uchovávajte mimo dosahu detí.

## REBRÁ VALCA

Prach nahromadený na rebrách valca môže spôsobiť prehriatie motora kosa, preto pri údržbe vzduchového filteru pravidelne kontrolujte a čistite rebrá valca.

## ÚDRŽBA ZAPAĽOVACEJ SVIEČKY

Aby sa zabezpečila správna funkčnosť motora, mal by sa skontrolovať stav zapaľovacej sviečky, jej čistota a medzera, ktorá by mala byť 0,5-0,7 mm. Nasledujúce operácie vykonávajte vždy s vypnutým motorom:

- Opatrne vytiahnite vysokonapäťový kábel zo zapaľovacej sviečky **17 (Obr. 2)**. Neťahajte za kábel, ale priamo za rúrku zapaľovacej sviečky.
- Odskrutkujte zapaľovaciu sviečku pomocou dodaného kľúča na zapaľovacie sviečky.
- Vizuálne skontrolujte zapaľovaciu sviečku, či nie je poškodená a znečistená. Na odstránenie karbónu a sadzí použite medenú drôtenú kefu.
- Skontrolujte medzeru pomocou meradla a nastavte vzdialenosť elektród na 0,5 až 0,7 mm (**Obr. 12**).
- Skontrolujte podložku zapaľovacej sviečky, zapaľovaciu sviečku naskrutkujte kľúčom na zapaľovacie sviečky. Otáčací moment 12-15 Nm.
- Nainštalujte napájací kábel na zapaľovaciu sviečku.

## PREPRAVA

### PRÍPRAVA NA PREPRUVU

- Pred premiestnením kosa vypnite.
- Pri preprave kosa odpojte vysokonapäťový kábel od zapaľovacej sviečky.
- Ak trojramenný nôž plní funkciu rezného nástavca, pred prepravou nasadte ochranný kryt.
- Kosu prenášajte tak, aby ste ju držali pevne a boli si vedomí jej rozmerov.
- Pri preprave kosa ju zaistite tak, aby nedošlo k deformácii rúrky hnacieho hriadeľa.
- Pri preprave zaistite kosu prepravnými popruhmi a ak je to možné, prepravujte ju zloženú v pôvodnom obale.

## PRESKÚMANIE A DIAGNOSTIKA PROBLÉMOV

Problém	Možná príčina	Riešenie problému
Ťažkosti pri štartovaní studeného motora.	Nedostatok palivovej zmesi.	Skontrolujte hladinu paliva a v prípade potreby doplňte palivovú zmes.
	Zaplavená alebo poškodená zapaľovacia sviečka.	Skontrolujte, vyčistite alebo vymeňte zapaľovaciu sviečku.
	Žiadna iskra na zapaľovacej sviečke.	Vymeňte zapaľovaciu sviečku za novú.
	Nie je pripojené žiadne odsávanie.	Pozrite časť - Uvedenie do prevádzky.
	Znečistený vzduchový filter.	Vyčistite alebo vymeňte filter.
Zariadenie hasne a je ťažké ho znovu naštartovať.	Palivová zmes sa vyčerpala.	Naplňte palivovú nádrž.
	Upchatý karburátor.	Vyčistite alebo vymeňte karburátor.
	Vypínač zapaľovania je vypnutý.	Zapnite vypínač.
	Na zapaľovacej sviečke sa nahromadilo príliš veľa korbónu.	Vyčistite uhlík usadený na zapaľovacej sviečke.
	Zapnuté odsávanie.	Vypnite odsávanie.
Nízke otáčky motora pri akcelerácii a slabý rezný výkon.	Nesprávne nastavený karburátor.	Nechajte nastaviť v servise záhradného náradia. Odporúča sa autorizovaný servis NAC.
	Upchatý vzduchový filter.	Vyčistite alebo vymeňte.
	Znečistený palivový filter.	Vymeňte.
Nerovnomerný voľnobeh motora.	Nesprávne nastavený karburátor.	Nechajte opravu vykonať v servise záhradného náradia. Odporúča sa autorizovaný servis NAC.
	Voda alebo nečistoty v palivovom systéme.	Vymeňte palivo, a ak to nepomôže, nechajte vykonať opravu v kvalifikovanom servise.

Pozor! Ak si zariadenie vyžaduje ďalšiu údržbu, obráťte sa na hlavný servis NAC.

## ZÁRUKA A SERVIS

Zakúpený výrobok je určený len na amatérske (hobby) použitie. Ak sa zariadenie používa na iné účely (komerčné, profesionálne), ručiteľ tým stráca zodpovednosť za zakúpené zariadenie. Informácie o záruke a servisnej sieti spoločnosti NAC nájdete v priloženom záručnom liste.

Nezabudnite, že prístroj by sa mal čistiť po každom použití. Udržiavanie zariadenia v čistote zabezpečí jeho dlhodobú a spoľahlivú prevádzku. Čistenie, údržba a pravidelné kontroly sa nepovažujú za opravy. Autorizované servisné strediská NAC môžu tieto činnosti vykonávať ako spoplatnenú službu.

## SCHÉMY MONTÁŽE ZARIADENIA

Montážne schémy zariadenia nájdete na stranách **11 a 12 (Obr. 20 i 21)**.

## VYHLÁSENIE O ZHODE

Výrobca:

názov: **NAC Sp. z o.o.**  
adresa: Al. Krakowska 39, 05-090 Raszyn, Poľsko

s plnou zodpovednosťou vyhlasuje, že náradie:

názov: **Spaľovacia kosa**  
model: **NAX 800B**  
sériové číslo: 047 **20** 2490749887 5000 **000001** - 047 **23** 2490749887 5000 **999999**

spĺňa základné požiadavky:

- ❖ smernice o strojových zariadeniach **MD 2006/42/EC**,
- ❖ smernice o kompatibilite **EMC 2014/30/EU**,
- ❖ smernica o hluku **NEE 2000/14/EC príloha V a 2005/88/EC**,

spĺňa požiadavky týchto harmonizovaných noriem:

- ✓ **EN ISO 11681-1:2011**,
- ✓ **EN ISO 14982:2009**,

a spĺňa požiadavky:

- ✓ 2016/1628/EU, 2018/989/EU.

2000/14/ES: postup posudzovania zhody podľa prílohy V

- ❖ nameraná maximálna hladina akustického výkonu: LWA je 108 dB(A),
- ❖ garantovaná hladina akustického výkonu: LWA je 113 dB(A).

Osoba oprávnená vypracovať technickú dokumentáciu: Jarosław Malinowski

Adresa:

NAC Sp. z o.o.  
Al. Krakowska 39,  
05-090 Raszyn

Handwritten signature of Jarosław Malinowski in black ink.

Riaditeľ pre technické záležitosti a certifikáciu

Raszyn, 20. december 2019

## ZÁRUKA

*Vážené dámy a páni!*

*Ďakujeme vám za zakúpenie nášho produktu a blahoželáme k správnej voľbe. Zariadenie, ktoré ste si zakúpili, bolo navrhnuté a vyrobené s použitím najnovších technológií a ponúka prvotriedne štandardy kvality a spoľahlivosti, pričom je šetrné k životnému prostrediu.*

*Chceli by sme vám pripomenúť povinnosť dôkladne sa oboznámiť s postupmi uvedenia do prevádzky a obsluhy pred použitím zariadenia; tieto postupy sú uvedené v návode na použitie dodanom so zariadením.*

*Naša špecializovaná servisná sieť vám poskytne všetku potrebnú pomoc v oblasti technického a prevádzkového poradenstva.*

*Užitočné servisné informácie a zoznam autorizovaných servisných stredísk nájdete na webovej stránke: [www.naxpower.com](http://www.naxpower.com)*

## ZÁRUČNÉ PODMIENKY

1. Spoločnosť NAC zaručuje efektívnu prevádzku zariadenia v súlade s technickými a prevádzkovými podmienkami opísanými v návode na použitie.
2. Na zariadenie sa vzťahuje 36-mesačná záruka pre spotrebiteľa "(t. j. fyzickú osobu, ktorá uskutočňuje právny úkon s podnikateľom, ktorý priamo nesúvisí s jej obchodnou alebo profesionálnou činnosťou)" a 12-mesačná záruka pri kúpe podnikateľom "(t. j. fyzickou osobou, právnickou osobou a organizačnou zložkou, ktorá vykonáva obchodnú alebo profesionálnu činnosť vo vlastnom mene)". Po uplynutí tejto lehoty má používateľ nárok na opravu za úhradu. **Podmienkou 36-mesačnej záruky je vykonanie záručnej kontroly v autorizovanom servisnom stredisku NAC medzi 12. a 24. mesiacom používania. Kontrola je bezplatná, ale náklady na doručenie zariadenia do servisu a spotrebný materiál, ako je olej, sviečka, vzduchové filtre, palivové filtre, hradí používateľ/vlastník zariadenia. Na akumulátory sa záruka nevzťahuje.**
3. Všetky závady zistené počas záručnej doby v dôsledku chýb materiálu, montáže alebo spracovania budú opravené bezplatne.
4. Základom pre získanie záručnej ochrany je doklad o kúpe zariadenia od autorizovaného distribútora značky NAX spolu s podpísaným výtlačkom tohto záručného listu, ktorý vydal **oficiálny autorizovaný distribútor značky NAX** v deň predaja. Záručná ochrana sa neposkytne, ak je záručný výtlačok certifikovaný/opečiatkovaný spoločnosťou, ktorá nie je autorizovaným distribútorom značky NAX. Táto záruka platí na území Poľskej republiky.
5. Závady na zariadení, na ktoré sa vzťahuje záruka, budú odstránené do 14 pracovných dní od prijatia v autorizovanom servisnom stredisku NAC. Túto lehotu možno vo výnimočných prípadoch predĺžiť na 30 pracovných dní.
6. Z dôvodov, ktoré poskytovateľ záruky nemôže ovplyvniť, môže byť vyššie uvedená lehota predĺžená, najmä ak si výrobok vyžaduje dodatočné overenie/skúšku alebo ak nastanú okolnosti v podobe vyššej moci, ktoré znemožňujú jej dodržanie, napr.: záplavy, požiar, štrajky, prírodné katastrofy, dovozné obmedzenia atď.
7. Záruka sa nevzťahuje na činnosti, ako je montáž, údržba, pravidelný servis, nastavenie a čistenie, ako ani na kontroly, výmeny oleja a filtrov vrátane materiálov a dielov použitých na uvedené činnosti. Tieto činnosti sa môžu vykonávať za poplatok. Záruka sa nevzťahuje na prirodzené opotrebovanie alebo zhoršenú funkčnosť akumulátorov v dôsledku bežného používania.
8. Na odstránenie závad alebo poškodenia je potrebné spotrebič spolu s dokladom o kúpe a platným záručným listom doručiť do: najbližšieho autorizovaného servisného strediska alebo využiť výhodný systém "door to door" alebo doručiť na miesto nákupu. Prístroj by sa mal predtým vyčistiť. Servisné miesto/obchod môže odmietnuť opravu nečistého spotrebiča. Ak sa má spotrebič prepravovať, je nevyhnutné, aby sa z neho pred odovzdaním kuriérovi alebo predajcovi vyliali prevádzkové kvapaliny (palivo a olej). Balenie musí zaručovať bezpečnú prepravu, odporúča sa originálne balenie.
9. Spôsob vybavenia sťažnosti určí poskytovateľ záruky. Poskytovateľ záruky nie je povinný dodať náhradné zariadenie počas trvania záručnej opravy.
10. Táto záruka platí za predpokladu, že spotrebič je správne prevádzkovaný, udržiavaný a obsluhovaný v súlade s priloženým návodom na použitie.
11. Používateľ je povinný okamžite prestať používať chybné zariadenie. Pokračovanie v prevádzke chybného zariadenia môže spôsobiť ďalšie poruchy a ohroziť zdravie alebo život používateľa alebo tretích osôb.
12. Záruka sa nevzťahuje na škody spôsobené: mechanickým poškodením, nesprávnym používaním, úpravami a opravami vykonanými neoprávnenými osobami. To platí aj pre montáž a používanie nesprávnych dielov a filtrov, mazív, olejov a palív.
13. Zničené prípadných záručných plomb alebo štítku so sériovým číslom môže byť dôvodom na odmietnutie záruky.
14. Záruka sa nevzťahuje na chyby spôsobené bleskom, požiarom, povodňou alebo inými prírodnými katastrofami.
15. Záruka sa nevzťahuje na spotrebné a prirodzene sa opotrebovávajúce diely, ktoré podliehajú opotrebovaniu počas prevádzky a ktorých stav musí kontrolovať používateľ, ako napríklad: klinové remene, žiarovky, filtre, zapaľovacie sviečky, kolesá, nože a ostria, úchyty na nože, žacie hlavy, rezacie reťaze, vodidlá reťazí, ovládacie káble, preťažovacie kľúče a čapy.
16. Spoločnosť NAC nenesie zodpovednosť za priame alebo nepriame škody, straty alebo náklady vyplývajúce z používania alebo nemožnosti používať zariadenie na akýkoľvek účel.
17. Ak je potrebné vykonať na spotrebiči údržbové práce pred vykonaním opravy, servis/obchod môže so súhlasom používateľa/osoby podávajúcej reklamáciu tieto práce vykonať za úhradu.
18. Ak sa počas opravy zistí, že je potrebné vymeniť komponenty súvisiace s bezpečnosťou používateľa alebo tretích strán (vrátane ostria, reťazí, vodidiel, ochranných krytov rezných komponentov a iných komponentov súvisiacich s bezpečnosťou), servisné stredisko je povinné tieto komponenty vymeniť, aj keď je to so súhlasom používateľa/osoby podávajúcej reklamáciu spoplatnené. V prípade odmietnutia reklamácie servis vráti výrobok bez vykonania opravy.
19. Záruka sa nevzťahuje na prípadné poškodenie predmetov alebo zranenie osôb.
20. Záruka na predávaný tovar nevyklučuje, neobmedzuje ani nepozastavuje práva kupujúcej fyzickej osoby vyplývajúce z ustanovení o nesúlade predávaného tovaru s právnymi predpismi v prípade väd tovaru.

## ZÁRUČNÝ LIST

.....  
Názov zariadenia\*

.....  
Model \*

.....  
Dátum predaja \*

.....  
Výrobné číslo zariadenia\*

.....  
Výrobné číslo motora

Vyhlasujem, že som sa oboznámil s návodom na použitie a záručným listom. Zakúpené zariadenie som nadobudol v prevádzkyschopnom stave, kompletne, s dokladom o kúpe.

Čitateľný podpis kupujúceho .....

.....  
Pečiatka a čitateľný podpis predávajúceho \*1

\* Vyplní predávajúci

\*1 **Vyhlasujem, že som oficiálnym autorizovaným distribútorom zariadení NAX.**

Poskytnutie nepravdivého vyhlásenia subjektom, ktorý nie je autorizovaným distribútorom zariadení NAX, môže mať za následok trestnoprávnú zodpovednosť predávajúceho podľa čl. 271 a čl. 286 Trestného zákona

Č.	Dátumy	Popis opravy	Pečiatka podniku
	Dátum nahlásenia zariadenia		
	Dátum ukončenia opravy / Dátum vydania zariadenia		
	Dátum nahlásenia zariadenia		
	Dátum ukončenia opravy / Dátum vydania zariadenia		
	Dátum nahlásenia zariadenia		
	Dátum ukončenia opravy / Dátum vydania zariadenia		
	Dátum nahlásenia zariadenia		
	Dátum ukončenia opravy / Dátum vydania zariadenia		
	Dátum nahlásenia zariadenia		
	Dátum ukončenia opravy / Dátum vydania zariadenia		

Pôvodný protokol o oprave zodpovedá záznamu v záručnom liste.

## POZNÁMKY

